



Brabus-Frontschürze W/V 222
Artikelnummer 222-200-00



BRABUS®

Das in der Anleitung beschriebene Produkt wurde unter Beachtung der erforderlichen Sicherheitsanforderungen entwickelt, gefertigt und Kontrollen unterzogen. Um eine einwandfreie und sichere Funktion zu gewährleisten und Gefahren für Personen und Sachen auszuschließen, muss dieses Produkt sachgemäß eingebaut werden. Der Einbau darf daher nur von geschultem Fachpersonal erfolgen, das über die für den Einbau erforderlichen Kfz-spezifischen Sach- und Fachkenntnisse und das erforderliche Werkzeug verfügt. Hierzu müssen Sie die Montageanleitung sorgfältig gelesen und verstanden haben. Kontrollieren Sie vor Beginn der Arbeit die Vollständigkeit der zum Lieferumfang gehörenden Teile.

Hinweise zur Verklebung

Die Bauteile können sowohl mit dem mitgelieferten Kleber, als auch mit PU-Scheibenkleber in Verbindung mit entsprechendem Primer verklebt werden.

Bei Verwendung des mitgelieferten Klebers müssen alle Klebeflächen, sowohl die am Fahrzeug, als auch die am Aufsatzteil, mit Sandpapier angeraut und hinterher entsprechend gereinigt und entfettet werden.

Wir empfehlen die Verwendung von Scheibenkleber (z.B. Würth, Scheibenkleber „Classic“ oder „Pro“, Artikelnr.: WU89002310, WU89002330) in Verbindung mit Aceton (z.B. Würth, Art.-Nr.: WU893460) und Primer (z.B. Würth, Art.-Nr.: WU890024101).

Der Primer wird nach dem Reinigen mit Aceton mithilfe entsprechender Primerpinsel (z.B. Würth, Art.-Nr.: WU891650) auf den Klebeflächen am Fahrzeug und am Bauteil aufgebracht (nur in eine Richtung auftragen, danach ablüften lassen!).

Tragen Sie eine gleichmäßige Kleberaupe auf die Klebekante auf und verkleben Sie das Teil am Fahrzeug.

Zum Entfernen von überschüssigem Kleber empfehlen wir beispielsweise K+D Reiniger (z.B. Würth, Art.-Nr.: WU89010063).

Zum Fixieren der Bauteile bis zum Aushärten des Klebers empfehlen wir Klemmsauger (z.B. Würth, Art.-Nr.: WU069155210



Es ist zu beachten, dass man die Klebeflächen nicht in dem Bereich mit Primer behandelt, den man nach dem Verkleben des entsprechenden Teils noch sehen kann! Primer nur bis zu einem Abstand von ca. 5mm zur Markierung auftragen!

Beachten Sie die Klebehinweise, achten Sie stets darauf, dass sämtliche Klebeflächen vor dem Verkleben sauber und fettfrei sind! Befreien Sie Klebeflächen vor dem Verkleben von Lacknebel!

2

Lieferumfang BRABUS:

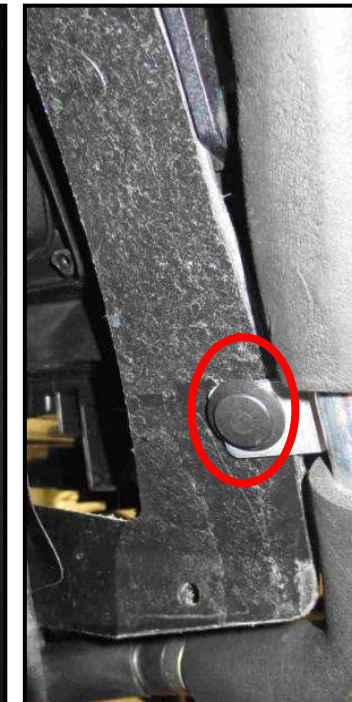
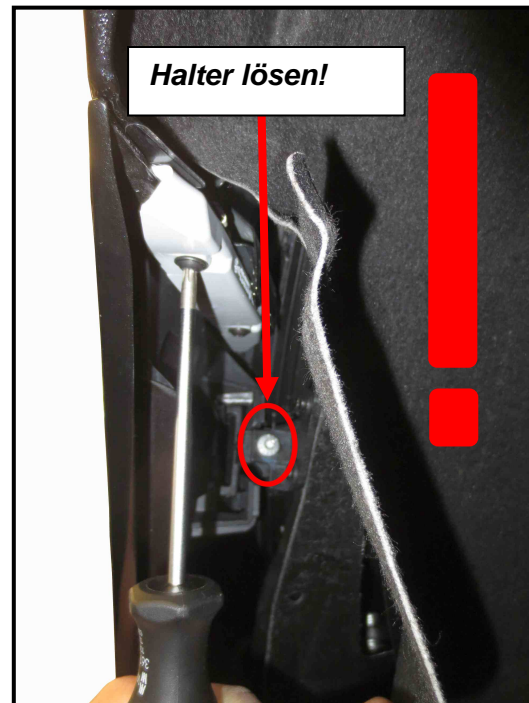
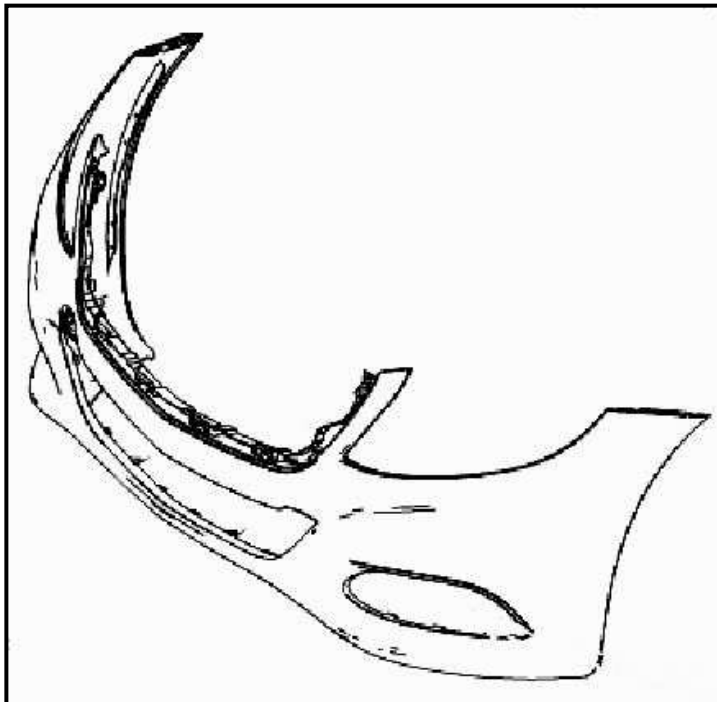
1x Frontschürze	222-200-01
1x Spoileransatz	222-200-02
1x Deckel Abschleppöse	222-200-11
1x Ziergitter links	
1x Ziergitter rechts	
1x Ziergitter mitte	222-200-05
1x ABS-Schürzeneinsatz links	222-200-06
1x ABS-Schürzeneinsatz rechts	222-200-07
1x Luftschacht Frontschürze rechts (nur für S500 & S63 AMG)	222-200-50
1x Unterfahrschutz-Ansatzteil	222-200-13
2x Schriftzug „Brabus“	216-000-22
25x Schraube für Ziergitter	

Wenn es sich beim umzubauenden Fahrzeug um einen S-500 mit Serienoptik (nicht Sportpaket) handelt, müssen folgende Mercedes-Benz-Originalteile zusätzlich bestellt werden:

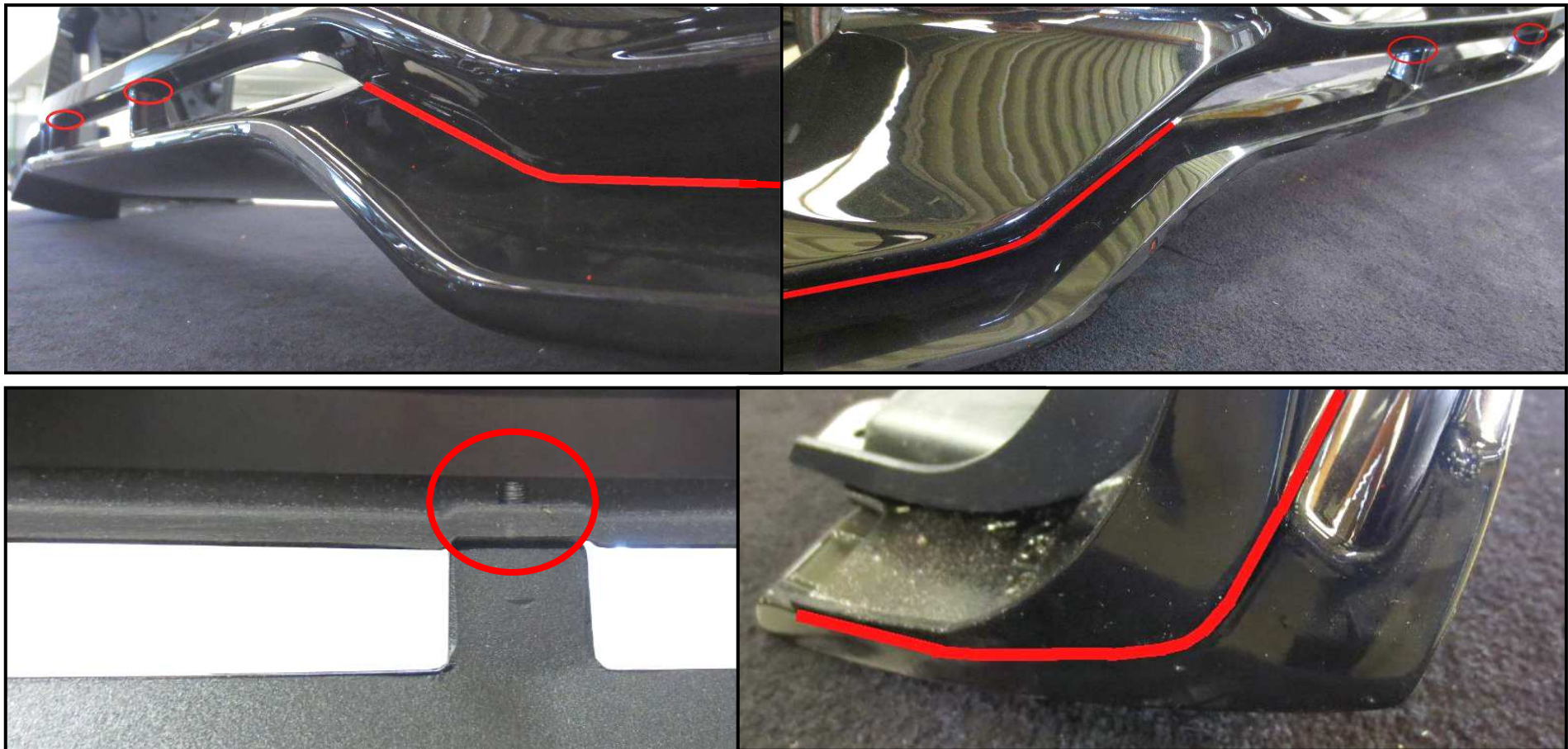
1x	Einleger links außen	A222 885 19 65
1x	Einleger links innen	A222 885 09 65
1x	Einleger rechts außen	A222 885 20 65
1x	Einleger rechts innen	A222 885 10 65
1x	Pralldämpfer	A222 885 11 37

Montage:

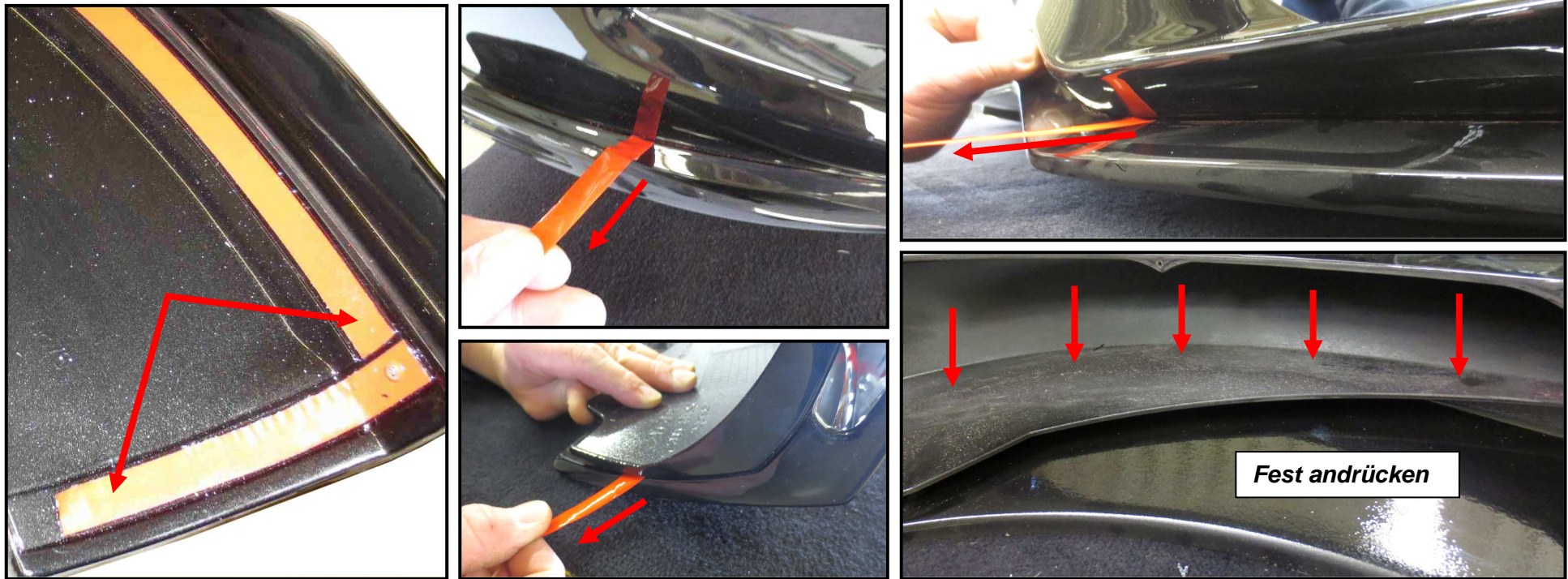
- Heben Sie das Fahrzeug auf einer geeigneten Hebeeinrichtung unter Beachtung der gültigen Sicherheitsrichtlinien und der Hinweise des Mercedes-Benz-Werkstattinformationssystems an den vorgeschriebenen Aufnahmepunkten an.
- Öffnen Sie die Motorhaube. Demontieren Sie den vorderen Unterfahrschutz und die serienmäßige Frontstoßfängerverkleidung gemäß Mercedes-Benz-Werkstattinformationssystem.
Achtung: Bei der Demontage der serienmäßigen Frontstoßfängerverkleidung achten Sie darauf, die gezeigten Halter nicht zu beschädigen. Demontieren Sie diese vor der Demontage der Frontstoßfängerverkleidung durch Lösen der gezeigten Befestigungsschraube. Auf der in Fahrtrichtung rechten Seite vorher die Klimaleitung lösen, um Zugang zur Verschraubung der Leitung zu erhalten.



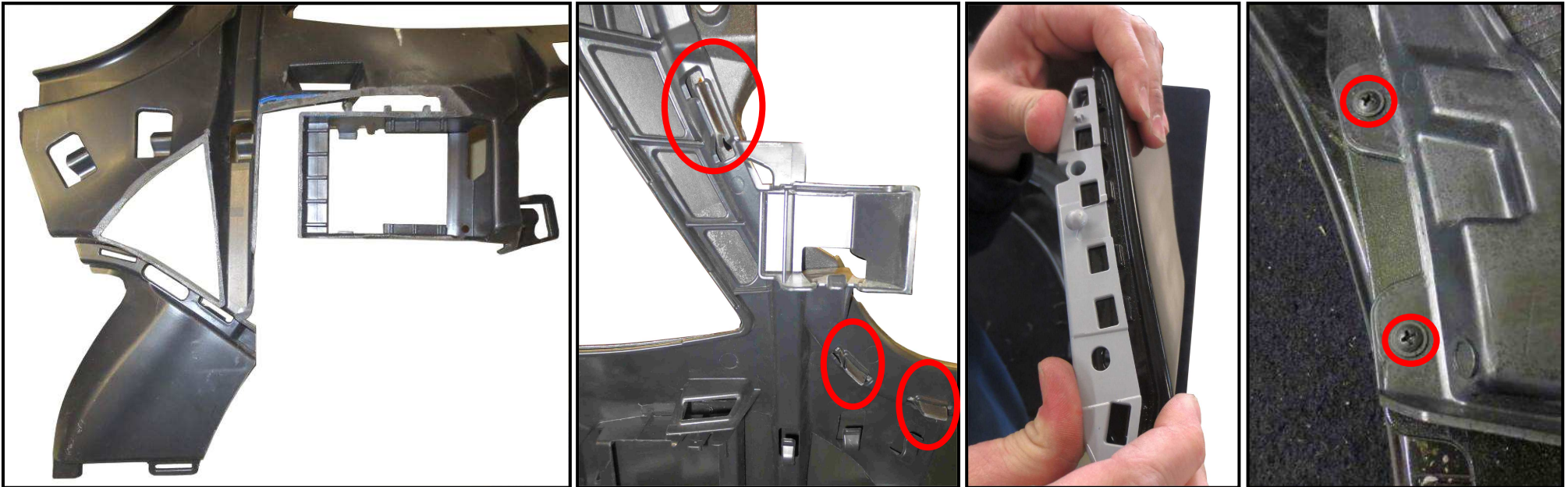
- Entnehmen Sie der serienmäßigen Frontstoßängerverkleidung den Pralldämpfer, die PDC-Sensoren, den Kabelsatz und die Radarsensoren, sowie die Einleger.
- Halten Sie den Ansatzspoiler an die Brabus-Frontschürze an. Stecken Sie die Bolzen in die Öffnungen der Frontschürze ein. Richten Sie diesen aus und markieren Sie die Position auf dem Brabus-Frontstoßfänger.



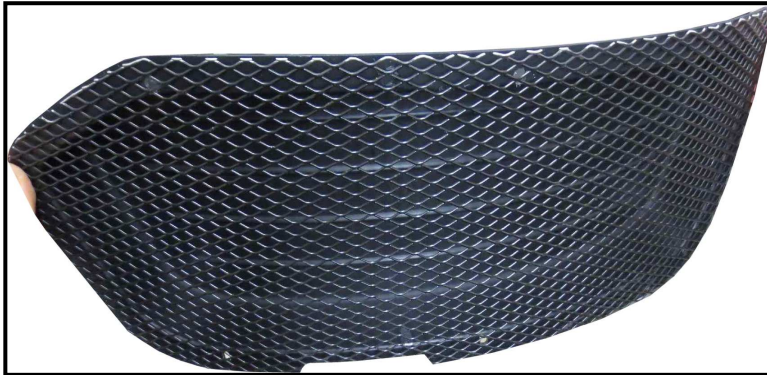
- Ziehen Sie die Schutzfolien der Klebestreifen des Frontspoilers ein Stück weit ab und legen Sie diese um, damit sie nach dem Ansetzen des Frontspoilers von außen entfernt werden können.
- Reinigen und entfetten Sie die Klebeflächen des Brabus-Frontstoßfängers mit geeigneten Mitteln (z.B. Würth Aceton, Artikelnummer WU 893460) sorgfältig.
- Setzen Sie den Frontspoiler entsprechend der Markierungen am Frontstoßfänger an, legen Sie die Schutzfolien der Klebestreifen nach außen. Befestigen Sie die Bolzen mit den mitgelieferten Muttern. Richten Sie den Frontspoiler spannungsfrei aus und entfernen Sie die Klebestreifen von außen (2 Personen notwendig). Drücken Sie den Frontspoiler fest an den Frontstoßfänger an.



- Beschneiden Sie den linken und rechten inneren Einleger gemäß der Abbildung.
- Verbinden Sie die inneren und äußeren Einleger miteinander, befestigen Sie diese in der Brabus-Frontschürze.
- Verschrauben Sie die Einleger unterhalb gemäß der Abbildung.



- Passen Sie die äußeren Ziergitter der Wölbung der Formteile an. Achten Sie darauf, dass die Gitter nicht vertauscht werden, diese müssen bei Einsicht von oben nahezu blickdicht sein.
- Verschrauben Sie die Ziergitter und die ABS-Formteile unter Verwendung der mitgelieferten Schrauben mit der Brabus-Frontschürze. **Achtung:** Bei Fahrzeugen, die auf der rechten Fahrzeugseite mit einem Zusatzkühler ausgestattet sind, Wird der offene Schacht auf der rechten Seite verwendet, um die Anströmung des Kühlers zu gewährleisten.

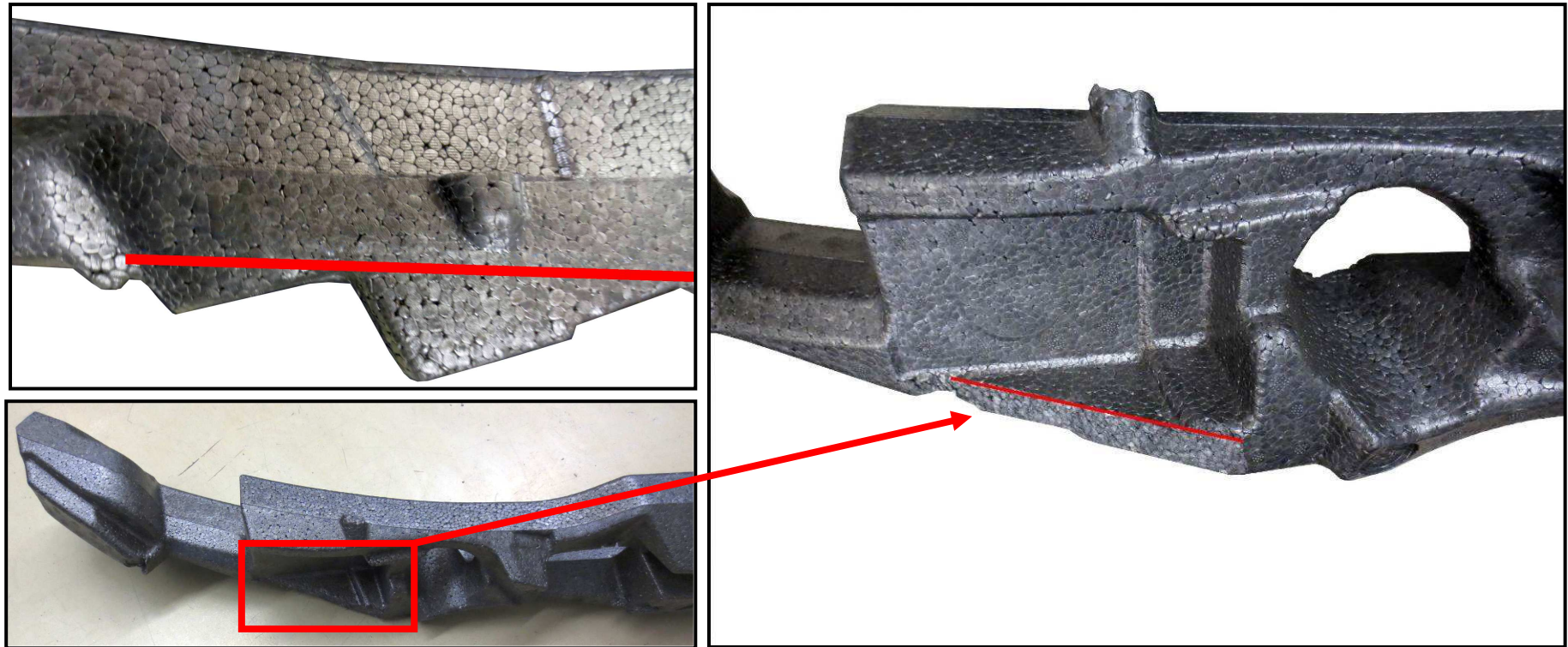


Bei Fahrzeugen mit Zusatzkühler auf der rechten Fahrzeugseite zu verwenden!

- Stecken Sie die serienmäßigen PDC-Sensoren in die PDC-Halter ein, verwenden Sie ggf. etwas Silikonspray, um den einwandfreien Sitz der Dichtringe zu gewährleisten.
- Stecken Sie die Radarsensoren in die Taschen der serienmäßigen Einleger ein, befestigen Sie diese mit den serienmäßigen Kunststoff-Spreiznieten.
- Befestigen Sie die Sensoren des Fußgängerschutzsystems an den Einlegern.
- Befestigen Sie den Kabelsatz an den Einlegern, verlegen Sie diesen sorgfältig.



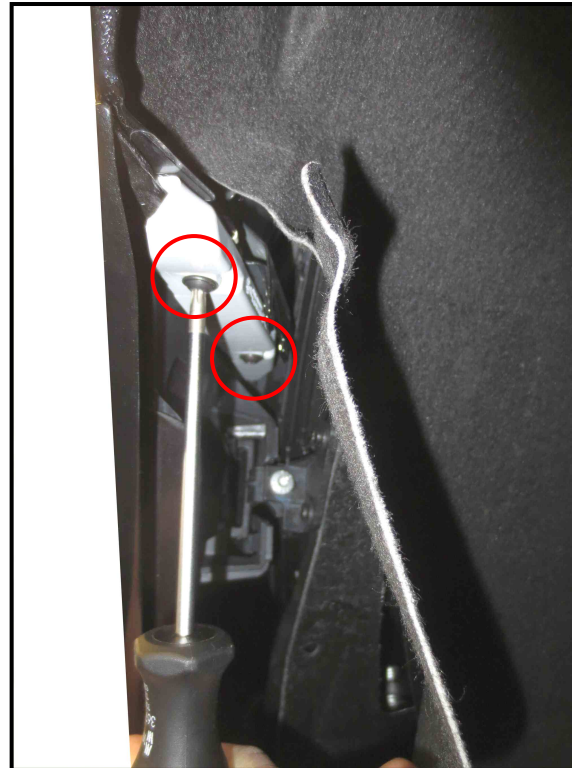
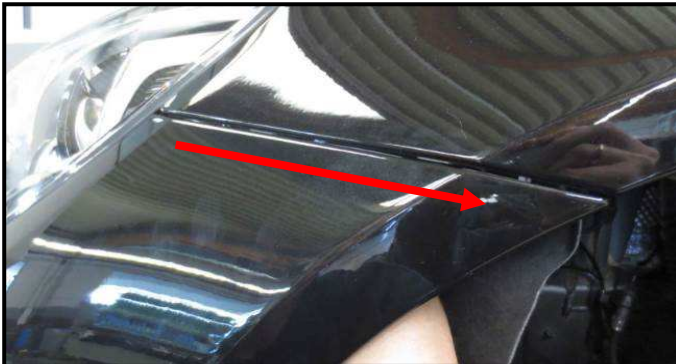
- Befestigen Sie den Kühlergrill mit der Unterseite am Brabus-Frontstoßfänger.
- Beschneiden Sie den Pralldämpfer auf beiden Seiten gemäß den Abbildungen.



- Befestigen Sie den Pralldämpfer an den Einlegern und stecken Sie den Schlauch des Fußgängerschutzsystems in den Pralldämpfer ein.
- Stecken Sie die Halter der Frontschürze in die Befestigungslaschen und verschrauben Sie diese.



- Befestigen Sie die serienmäßigen Haltelaschen des Frontstoßfängers wieder am Fahrzeug.
- Befestigen Sie die komplettierte Brabus-Frontschürze am Fahrzeug. Achten Sie darauf, diese ordnungsgemäß in die seitlichen Führungslaschen und die Halterungen in den Kotflügeln gesteckt zu haben.



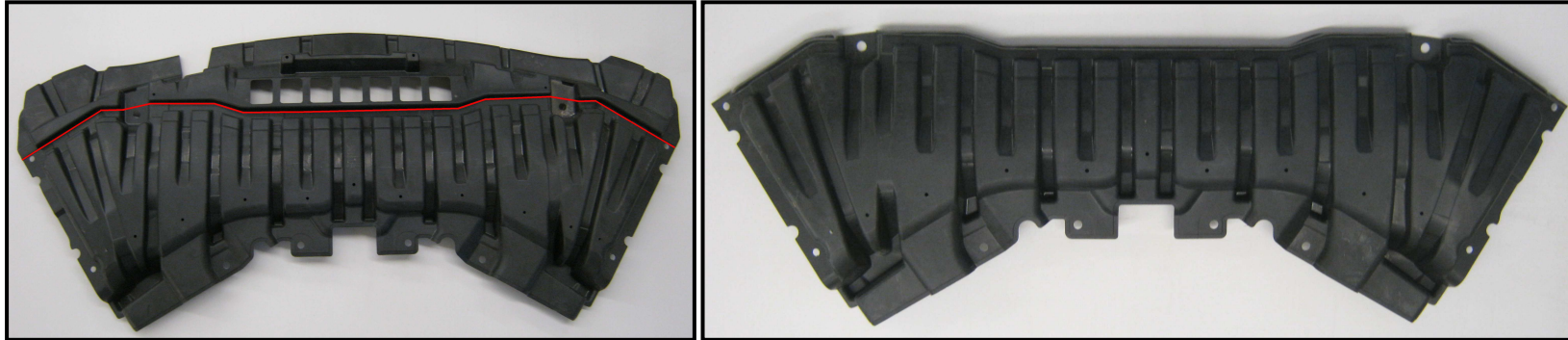
- Verschrauben Sie die Frontschürze im Bereich des Kühlergrills, befestigen Sie danach den Kühlergrill. Achten Sie auf genaue Ausrichtung des Kühlergrills zur Motorhaube, diese dazu nach der Montage vorsichtig schließen!



- Schneiden Sie, falls notwendig, die in der Abbildung ersichtliche Kante der vorderen Radhausschalen ein.
- Befestigen Sie die Radhausschalen mit dem Serien-Befestigungsmaterial.



- Bei Fahrzeugen mit AMG-Sportpaket beschneiden Sie den Unterfahrschutz gemäß der Abbildung.
Bei Fahrzeugen mit Serienoptik (kein Sportpaket) trennen Sie den vorderen Teil des Unterfahrschutzes vom hinteren Teil ab.



- Verkleben Sie die mitgelieferte Verlängerung des Unterfahrschutzes unter Verwendung des mitgelieferten Klebers mit dem Original-Unterfahrschutz. Bitte beachten Sie hierbei die Klebehinweise auf Seite 2. Befestigen Sie den modifizierten Unterfahrschutz mit dem serienmäßigen Befestigungsmaterial.



- Bauen Sie alle demontierten Verkleidungsteile wieder ein und vergewissern Sie sich, alle Verschraubungen mit ausreichender Festigkeit durchgeführt zu haben.